

Guida all'utilizzo del dispositivo USB

20/04/2011





Sommario

<i>Limitazioni di responsabilità e uso del manuale</i>	<i>3</i>
1. Glossario	3
2. Guida all'utilizzo del dispositivo USB	4
2.1 Funzionamento del sistema	4
2.1.1 Predisposizioni	4
2.2 Modalità di accesso.....	4
2.3 Credenziali di accesso.....	5
2.4 Operatività	6
2.4.1 Sistema Operativo con "autorun" abilitato	6
2.4.2 Sistema Operativo senza "autorun" abilitato.....	6
2.4.3 Lancio dell'applicazione.....	8
2.5 Strumenti di gestione del dispositivo USB.....	10
2.5.1 Cambio/Sblocco PIN.....	10
2.5.2 Aggiornamenti.....	11
2.5.3 Autodiagnosi.....	15
2.5.4 Configurazione.....	15
2.6 Accesso al Sistema	16
2.6.1 Procedura di rimozione sicura del dispositivo USB dal computer.....	20
2.7 Funzionalità del nuovo Browser SISTRI	20
3. Cosa fare se...	23



Limitazioni di responsabilità e uso del manuale

I contenuti della presente pubblicazione sono protetti ai sensi della normativa in tema di opere dell'ingegno. La riproduzione, anche parziale, per ragioni commerciali e non commerciali, è consentita a titolo gratuito purché nella pubblicazione, in qualunque forma realizzata e diffusa, sia citata la fonte "SISTRI - Guida all'utilizzo del dispositivo USB - Versione del xx.xx.xxxx - www.sistri.it (inserire la data della versione utilizzata)".

SISTRI si riserva il diritto di apportare, ogni qualvolta lo ritenga necessario, modifiche ed integrazioni al presente manuale.

1. Glossario

In ordine alfabetico

Affiliazione:	Processo di accoppiamento tra la Black Box e il dispositivo USB. Dopo questa fase la Black Box accetterà solo tale dispositivo e rifiuterà ogni altro.
Attivazione:	Processo che rende la Black Box abilitata a gestire il servizio SISTRI.
Black Box:	Terminale di bordo utilizzato nel sistema SISTRI per la tracciabilità dei trasporti dei rifiuti speciali. È costituito da una gamma di accessori elettronici.
Call Center:	Struttura che fornisce supporto telefonico per le installazioni.
Dispositivo USB: (altrimenti detto TOKEN)	Elemento di autenticazione e di memorizzazione, da utilizzare in accoppiamento alla Black Box.
SISTRI:	SIST ema di controllo della Tr acciabilità dei R ifiuti Iniziativa del Ministero dell'Ambiente e della Tutela del Territorio e del Mare.
Unità Centrale:	Identifica fisicamente la scatola che contiene tutta l'elettronica.



2. Guida all'utilizzo del dispositivo USB

Il presente documento si propone di illustrare il corretto utilizzo del dispositivo USB.

2.1 Funzionamento del sistema

Tutti gli utenti del **SISTRI** sono in possesso di un dispositivo USB da inserire nel proprio computer per accedere al sistema. L'accesso al sistema deve quindi avvenire unicamente tramite l'utilizzo del dispositivo USB consegnato.

Il dispositivo USB può essere utilizzato nelle postazioni di ufficio, del sito di produzione dei rifiuti o di quello di destinazione degli stessi, per trasferire o ricevere automaticamente informazioni dalla rete telematica SISTRI.

L'utente interagisce con il sistema **SISTRI** attraverso l'uso di tale dispositivo USB, che è nominale e non può essere utilizzato separatamente dal sistema.



2.1.1 Predisposizioni

Si suggerisce di marcare il dispositivo in modo da renderlo inequivocabilmente riconoscibile.

Deve inoltre disporre di un accesso ad Internet, tramite un computer che abbia le seguenti caratteristiche minime indicative:

- ✧ CPU da 1GHz. (32 o 64-bit);
- ✧ Memoria RAM da 1Gb;
- ✧ 16Gb. di spazio libero su disco;
- ✧ Scheda video con supporto per i DX9 e con almeno 128Mb. di memoria (Aero);
- ✧ almeno 2 porte USB versione 2.0;
- ✧ Sistema Operativo Microsoft Windows XP, o Windows 7, o Linux Ubuntu;
- ✧ Stampante collegata al sistema;
- ✧ Collegamento Internet veloce (ADSL).

N.B. In virtù dei frequenti inserimenti di dispositivi USB, si consiglia di utilizzare prolunghe USB per salvaguardare le porte del PC.

2.2 Modalità di accesso

L'accesso al sito SISTRI è pilotato dal dispositivo USB ed è subordinato all'inserimento delle credenziali riportate nella busta chiusa in accompagnamento a tale dispositivo (cfr. paragrafo [2.3 Credenziali di accesso](#)).

Per gestire l'applicazione web del SISTRI si utilizza il "Browser SISTRI" che viene fornito precaricato all'interno del dispositivo USB.



2.3 Credenziali di accesso

Per essere autorizzati ad utilizzare l'applicazione il sistema richiede l'inserimento delle credenziali di accesso distribuite agli utenti, in occasione della consegna del dispositivo USB, all'interno della busta cieca con la seguente fisionomia:

ESTERNO BUSTA

 MINISTERO DELL'AMBIENTE E DELLA TUTELA DEL TERRITORIO E DEL MARE SISTRI Sistema di controllo della Tracciabilità dei Rifiuti	CODICE PRATICA RAGIONE SOCIALE NOME COGNOME CCIAA CITTA' INDIRIZZO S/N: XXXXXXXXXXXX  123456
--	--

INTERNO BUSTA

PIN: XXXXXXXX PUK: XXXXXXXX PWD: X X X X X X X X X UID: XXXXXXXXXXXX	CODICE PRATICA RAGIONE SOCIALE NOME COGNOME CCIAA CITTA' INDIRIZZO S/N: XXXXXXXXXXXX
---	---

Legenda degli acronimi della busta:

<S/N> È il numero di serie del dispositivo USB.

< PIN > È una stringa numerica a 8 cifre.
N.B. In alcuni punti del sistema questo codice viene definito "Password principale per SISTRI".

<Puk> È un codice numerico di 8 cifre utilizzato per operazioni sul dispositivo USB.

<UID> Rappresenta l'identificativo utente univoco per il SISTRI.

<PWD> È la parola d'ordine a 10 caratteri alfanumerici maiuscoli. La password è riportata con degli spazi tra un carattere e l'altro per migliorarne la leggibilità; questi spazi non devono essere digitati.

A seguito della modifica delle password (che verrà richiesta al primo accesso), si consiglia di annotare la nuova sulla stessa busta fotocopiando il contenuto, essendo l'originabile deteriorabile.

Le buste (e le copie) vanno conservate in un luogo sicuro, senza perdere l'accoppiamento con il relativo dispositivo USB. Si consiglia di marcare entrambi gli strumenti con un sistema di riconoscimento (es. un codice o un colore).

2.4 Operatività

Non appena inserito il dispositivo USB in un sistema operativo Microsoft Windows, potrebbero verificarsi diversi comportamenti legati alle caratteristiche del PC, in ogni caso deve apparire in basso a destra la seguente figura:

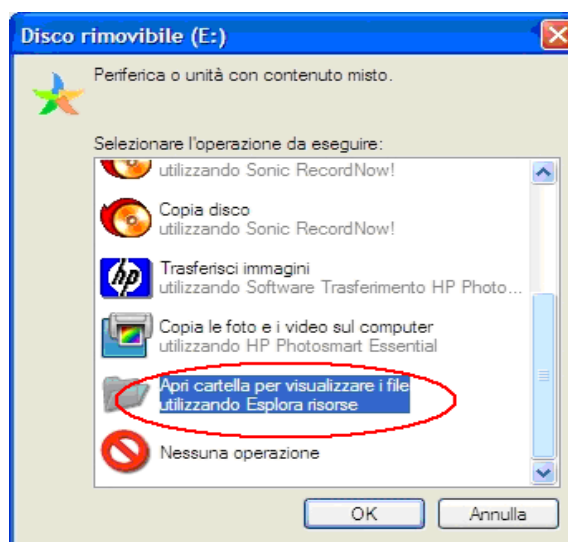


2.4.1 Sistema Operativo con “autorun” abilitato

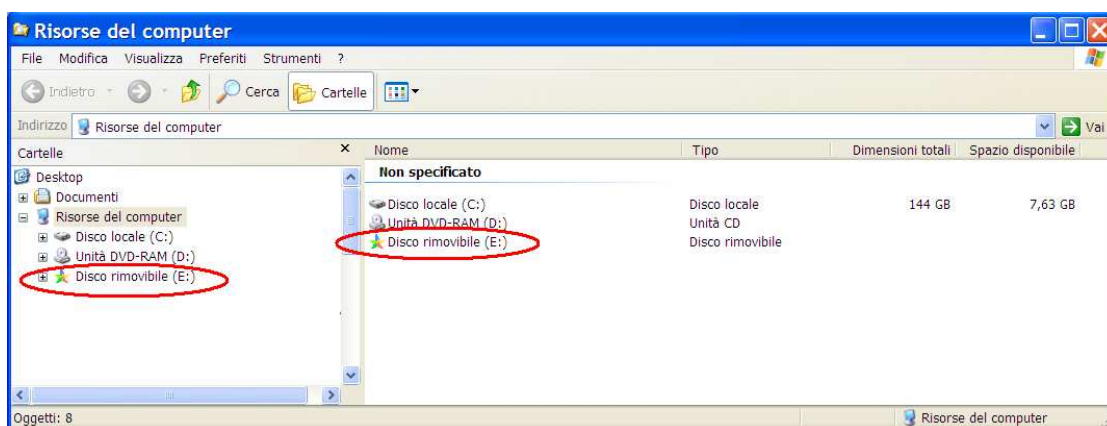
L'applicazione viene caricata in modo automatico.

2.4.2 Sistema Operativo senza “autorun” abilitato

1. All'inserimento del dispositivo USB, il computer mostrerà una maschera di selezione dell'operazione da effettuare. Scegliere la voce “Apri cartella per visualizzare i file...”.



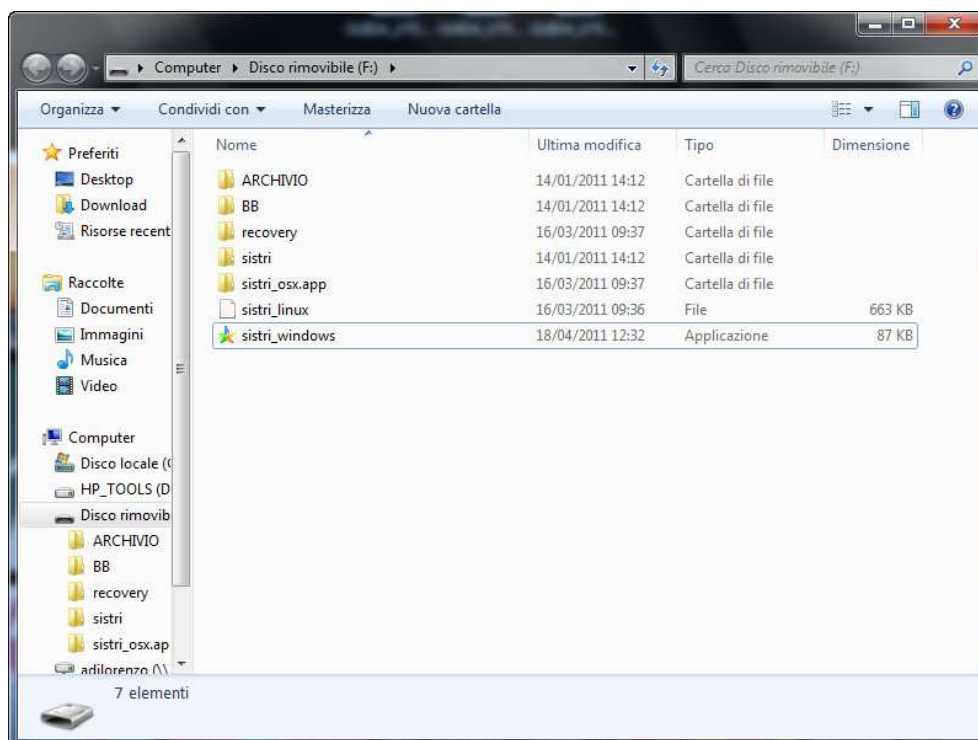
Aprendo la cartella, si aprirà la finestra:



Selezionare la risorsa con l'icona del logo del Ministero dell'Ambiente.

N.B. la lettera associata a tale risorsa può essere diversa da quella riportata nell'esempio.

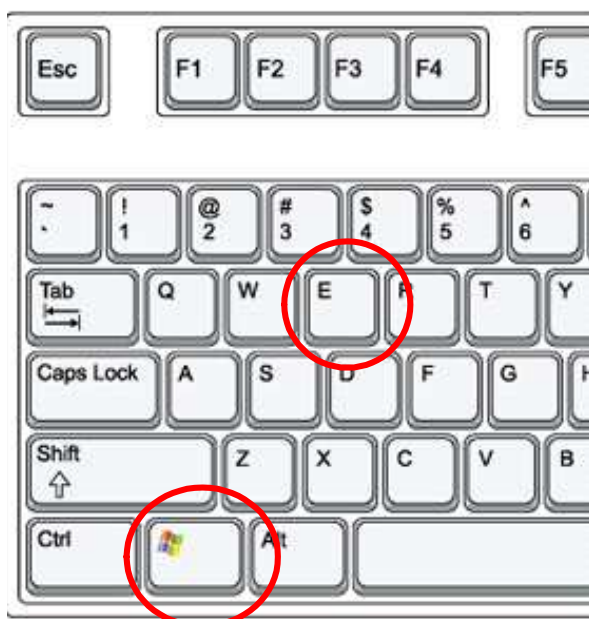
Verrà mostrato automaticamente il contenuto del dispositivo USB:



Nella figura si evidenzia il file “sistri_windows” che dovrà essere selezionato per accedere alla procedura di gestione del sistema SISTRI.

2. Il Sistema Operativo non mostra alcuna maschera di selezione

In questo caso occorre ricercare manualmente il dispositivo appena inserito, percorrendo i passi di seguito riportati:



Premere contemporaneamente i tasti cerchiati nella tastiera a lato

Verrà mostrata la finestra che elenca le risorse, come nel precedente punto 2.4.2.



2.4.3 Lancio dell'applicazione

Ottenuto l'accesso ai contenuti del dispositivo USB da uno dei tre percorsi precedenti, eseguire un doppio click sul nome del file **"sistri_windows"**. Il sistema aprirà la seguente finestra:

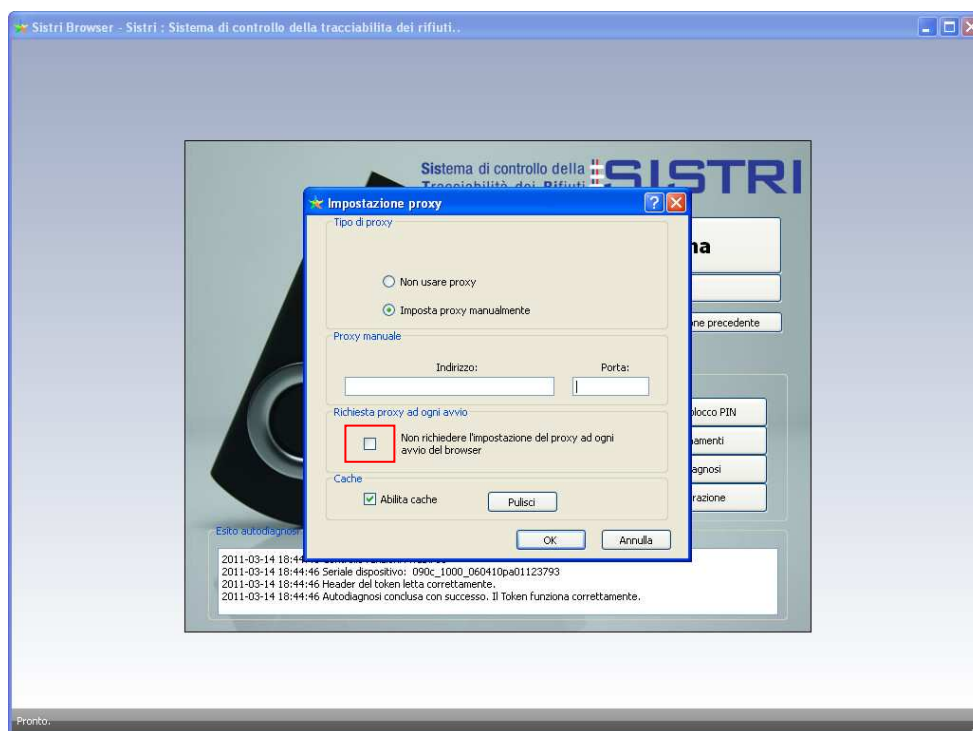


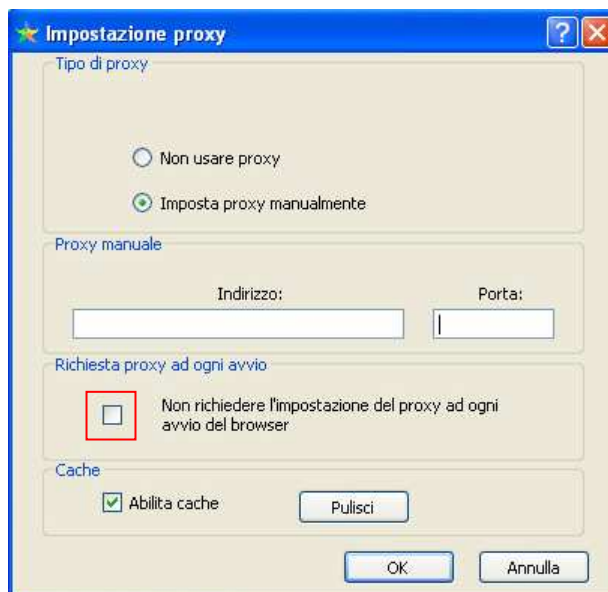
clickando sul bottone **"Accedi al sistema"** si potrà accedere all'applicazione.

Cliccando sul bottone **"Accedi con versione precedente"** si potrà accedere all'applicazione con il browser **"Mozilla Portable"**

In occasione del primo lancio dopo aver cliccato su **"Accedi al sistema"** si aprirà automaticamente la maschera di configurazione del browser.

È necessario a questo punto che i parametri di rete (indirizzo proxy e porta) siano impostati nel nuovo **"Browser SISTRI"** per consentire al sistema di validare l'aggiornamento installato sul dispositivo USB.





ATTENZIONE: le regole di connessione alla rete per questo browser devono essere conformi a quelle impostate sul PC su cui verrà utilizzato pertanto una volta impostati i parametri si consiglia di selezionare la casella “Non richiedere l’impostazione del proxy ad ogni avvio del browser”.

2.5 Strumenti di gestione del dispositivo USB

La stessa finestra che consente il lancio dell'applicazione, permette anche di usufruire di alcuni strumenti/utilità correlati alla gestione del dispositivo USB.



2.5.1 Cambio/Sblocco PIN

Il cambio o lo sblocco del PIN può essere eseguito attraverso la finestra di accesso al sistema selezionando con il mouse il bottone “Cambio/Sblocco PIN”.

1. Nel caso di dispositivo monoutente apparirà il seguente form che permette il cambio del PIN:

- ◇ Impostare nel campo previsto del form il PUK
- ◇ e successivamente inserire i nuovi valori del PIN che si intende utilizzare.

N.B. Prestare massima attenzione a non dimenticare il nuovo valore del PIN.

2. Nel caso di dispositivo multiutente apparirà il seguente form che permette il cambio del PIN:

- ◇ Impostare nel campo previsto del form il PUK
- ◇ Impostare lo user-id di riferimento
- ◇ e successivamente inserire i nuovi valori del PIN che si intende utilizzare.

N.B. Prestare massima attenzione a non dimenticare il nuovo valore del PIN.

2.5.2 Aggiornamenti

L'aggiornamento del software può essere eseguito attraverso la finestra di accesso al sistema selezionando con il mouse il bottone "Aggiornamenti".

La maschera di "Aggiornamento software" si apre automaticamente e il sistema verifica la presenza di aggiornamenti disponibili per il dispositivo USB in uso.



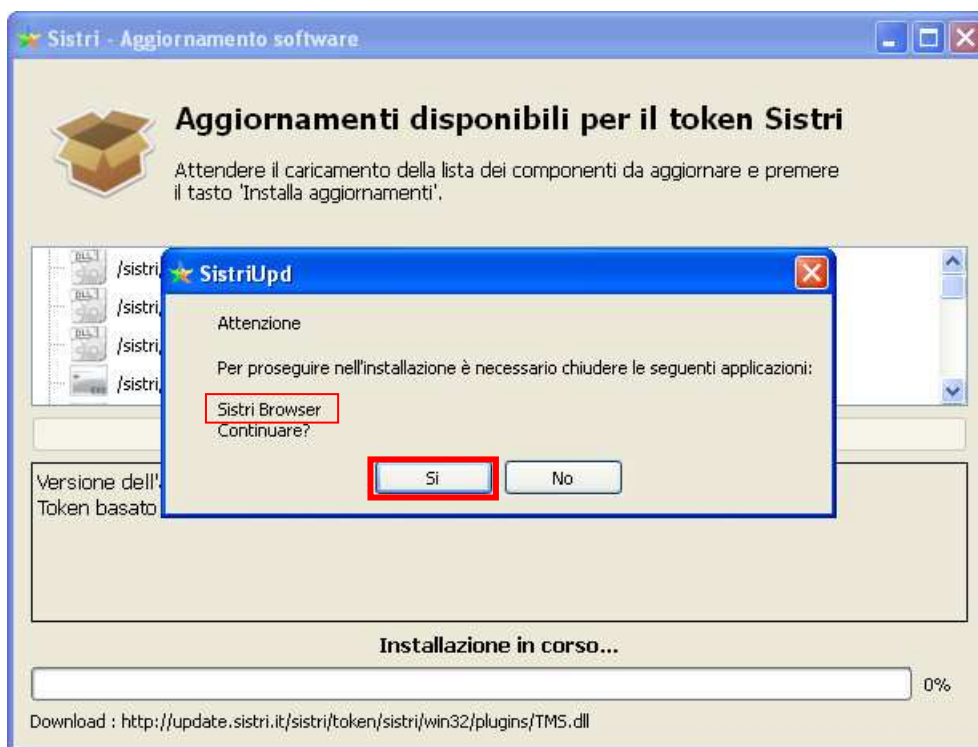
Una volta rilevata la presenza degli aggiornamenti l'installazione del nuovo software si avvia automaticamente.



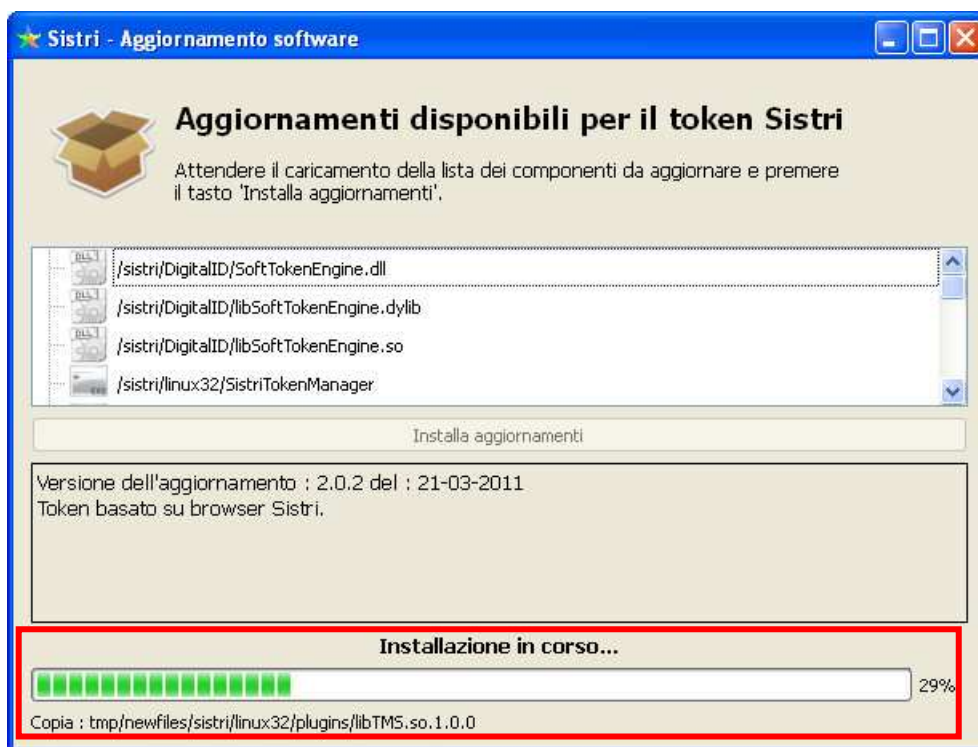
NOTA: Su alcuni computer la maschera “Sto avviando il gestore dell’aggiornamento...” potrebbe rimanere ferma al 25%; il processo di installazione è comunque attivo, come indicato dalla barra di avanzamento “Installazione in corso...”, pertanto occorre attendere la conclusione del processo.



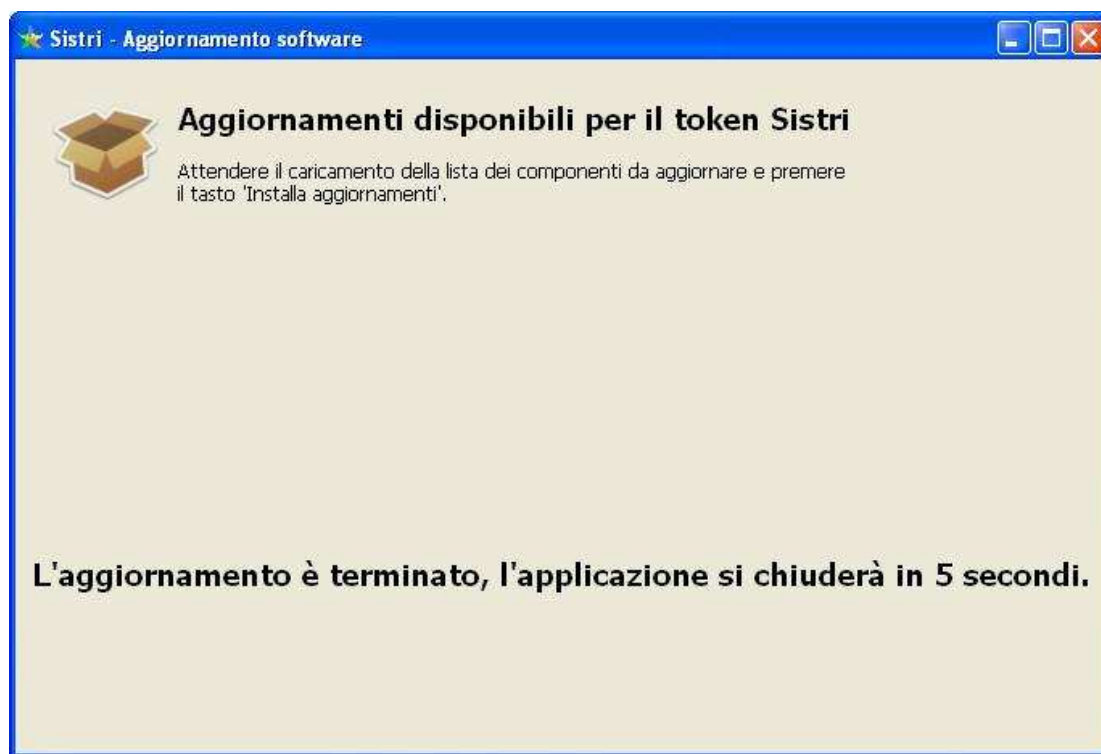
Una maschera riporta tutte le applicazioni che devono essere chiuse per proseguire con l'installazione.



NOTA: Solo dopo aver chiuso tutte le applicazioni sarà possibile procedere tramite il tasto “Si” e verificare l'avanzamento dell'installazione.



Completato il processo di installazione la presente maschera informa dell'imminente riavvio del browser.



A riavvio avvenuto è necessario attendere per la validazione degli aggiornamenti.



Il presente messaggio segnalerà l'esito del processo di aggiornamento del browser.



Il "Browser SISTRI" è stato aggiornato.

2.5.3 Autodiagnosi

L'autodiagnosi del dispositivo può essere eseguita attraverso la finestra di accesso al sistema selezionando con il mouse il bottone "Autodiagnosi".

Si tratta di una procedura appositamente studiata per consentire all'utilizzatore di verificare il corretto funzionamento del dispositivo USB.

Quando viene eseguita l'autodiagnosi, nel riquadro sottostante appariranno le seguenti indicazioni:

```
05-07-2010 18:43:14 Inizio procedura di autodiagnosi in corso...
05-07-2010 18:43:14 # Seriale dispositivo: xxxx_yyyy_zzzzzzzz
05-07-2010 18:43:14 # Verifica header token superata con successo.
05-07-2010 18:43:14 # Lista funzioni letta correttamente dal driver.
05-07-2010 18:43:14 # Driver inizializzato correttamente.
05-07-2010 18:43:14 # Autodiagnosi conclusa con successo. Il Token funziona correttamente.
```

2.5.4 Configurazione

La configurazione dei parametri di rete può essere eseguita attraverso la finestra di accesso al sistema selezionando con il mouse il bottone "Configurazione".

La impostazione dei parametri deve essere svolta secondo quanto descritto al paragrafo [2.4.3 Lancio dell'applicazione](#).

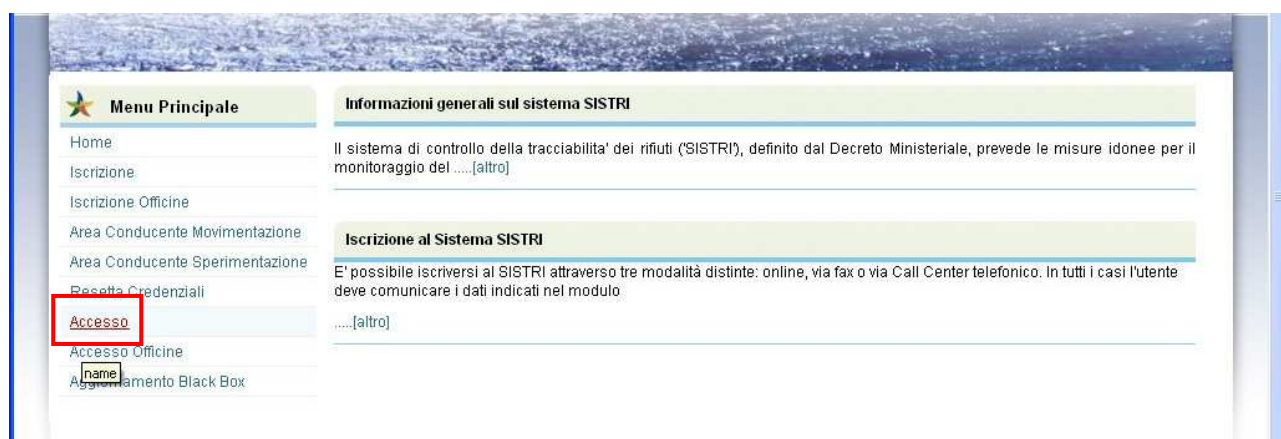


2.6 Accesso al Sistema

Cliccando sul tasto “Accedi al sistema” della maschera di accesso viene visualizzata la pagina di menù principale per l’accesso al SISTRI (<http://portal.sistri.it>).



Nel menu a sinistra cliccare su “Accesso” per proseguire con la procedura di autenticazione.



Apparirà una maschera di istruzioni per il login al SISTRI dedicata agli utenti, il cui obiettivo è chiarire tutti i possibili dubbi. La pagina identificherà il codice PIN come primo codice funzionale da inserire, spiegando dove rintracciarlo.

Se si ritiene che le informazioni riportate nella pagina siano note, dirigersi in fondo alla pagina Web, cliccando sul bottone "Accedi al sistema"

Istruzioni per effettuare correttamente il login al SISTRI:

Quando viene visualizzata la finestra seguente, dove viene richiesto di inserire "Password principale per Sistri", è necessario inserire il numero associato al PIN che è riportato nella busta cieca consegnata con il dispositivo USB

Password richiesta

Inserire la password principale per Sistri.


OK Annulla

Dettaglio di una busta cieca

INTERNO BUSTA

PIN: XXXXXXXX	CODICE PRATICA
PUR: XXXXXXXX	RAGIONE SOCIALE
	NOME
	COGNOME
	CCIAA
	CITTA'
	INDIRIZZO
	S/N: XXXXXXXXXXXX
PWD: X X X X X X X X X X	
UID: XXXXXXXXXXXX	

Dopo avere inserito il PIN il sistema in automatico mostra la pagina di accesso come quella riportata qui sotto

 **MINISTERO DELL'AMBIENTE
E DELLA TUTELA DEL TERRITORIO E DEL MARE**

**Sistema di controllo
della Tracciabilità dei Rifiuti** **SISTRI**

Maschera di autenticazione

Nome Utente:

Password:

Login


per accedere al sistema cliccare sul bottone "Accedi al sistema"

Accedi al sistema

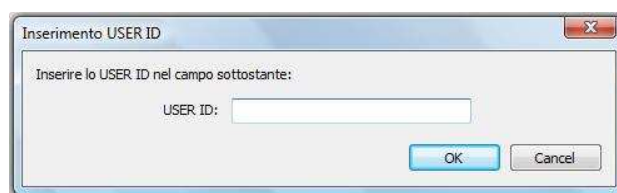
Per ulteriori informazioni sull'installazione del Dispositivo USB, è possibile scaricare il manuale al seguente Link:

[Guida Utilizzo del Dispositivo USB](#)

La prima richiesta è quella del PIN, da indicare nell'apposita maschera



e successivamente, solo nel caso in cui il dispositivo sia intestato a più di un delegato (dispositivo multiutente), il nome utente (UID) del delegato che sta operando.



N.B L'accesso all'applicazione viene definitivamente negato se viene digitato un PIN errato per tre volte consecutive.

Per sbloccare il dispositivo USB occorrerà ricorrere alla procedura di "Cambio/Sblocco PIN" illustrata al paragrafo [2.5.1. Cambio/Sblocco PIN](#).

A seguito del corretto inserimento del codice PIN e dello USER ID l'utente è reindirizzato alla maschera di autenticazione nella quale occorre inserire le credenziali di accesso [UID e PWD] prelevate dalla busta cieca.



Nel caso si tratti del primo accesso al portale il sistema procederà con la richiesta di cambiamento della password:



The screenshot shows a web form titled "Change Password" with the header of the Ministero dell'Ambiente e della Tutela del Territorio e del Mare and the SISTRI logo. The form includes three input fields: "Old Password", "New Password", and "Confirm Password". Above the "New Password" field, it states "Password must be reset." At the bottom of the form are two buttons: "Submit" and "Cancel".

L'utente a questo punto è tenuto a scegliere una nuova password.

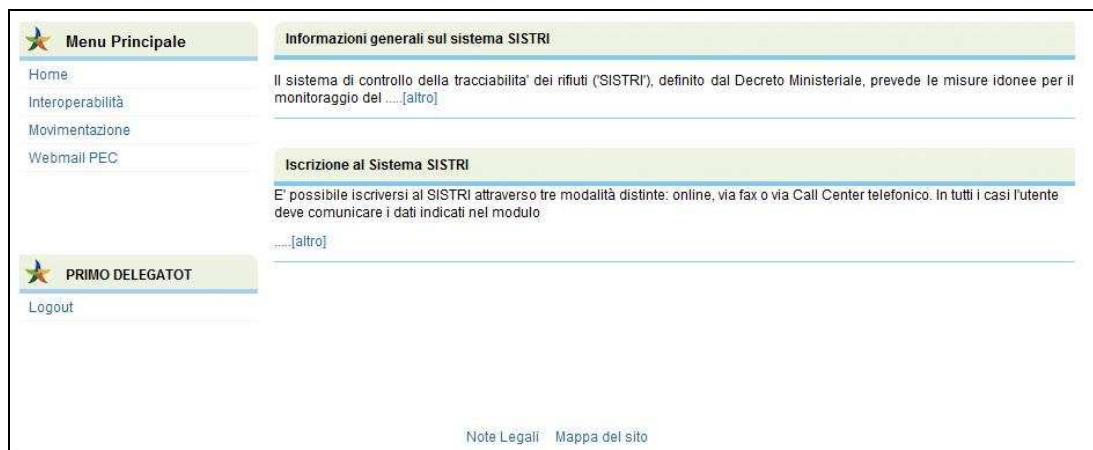
Essa dovrà rispondere preferibilmente ad alcuni requisiti di sicurezza minimi:

- deve essere composta da lettere minuscole e lettere maiuscole;
- deve contenere almeno 2 numeri;
- deve contenere dei caratteri speciali o segni d'interpunzione (; , . -)
- deve avere una lunghezza minima di 10 caratteri

Si ricorda che la password impostata deve essere tenuta segreta e va conservata con cura.

In caso di smarrimento o dimenticanza sarà impossibile accedere nuovamente al sistema.

Per gli accessi successivi al primo a seguito dell'inserimento delle credenziali verrà aperta la pagina iniziale del portale:



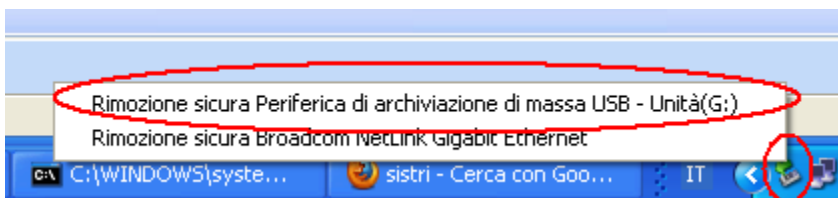
The screenshot shows the main menu of the SISTRI system. On the left, there is a "Menu Principale" section with links to "Home", "Interoperabilità", "Movimentazione", and "Webmail PEC". Below this is a "PRIMO DELEGATOT" section with a "Logout" link. The main content area is titled "Informazioni generali sul sistema SISTRI" and contains text about the system's purpose and registration. Below this is a section titled "Iscrizione al Sistema SISTRI" with text about registration methods and a link to a form. At the bottom, there are links for "Note Legali" and "Mappa del sito".

Da questa pagina sarà possibile accedere al SISTRI.

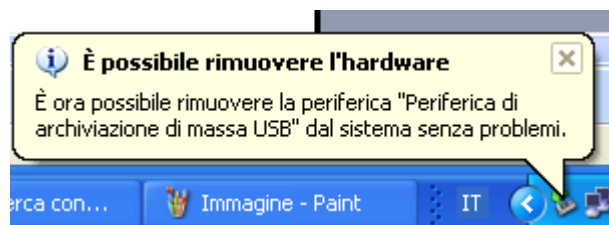
2.6.1 Procedura di rimozione sicura del dispositivo USB dal computer

In qualunque momento si renda necessario rimuovere il dispositivo USB, occorre seguire i seguenti passi:

- Portare il puntatore del mouse sulla icona visibile in basso a destra, (cerchio rosso piccolo)
- Cliccare una sola volta con il tasto destro del mouse, attendere l'apertura della informazione sulle unità da rimuovere.
- Non appena viene mostrata l'informazione cerchiata in rosso visibile nell'immagine precedente, portare il puntatore del mouse sulla unità da rimuovere e selezionarla con un click sul bottone destro del mouse.



- Il sistema mostrerà in automatico la dicitura di rimozione del dispositivo USB.
- Solo adesso sarà possibile rimuoverlo in sicurezza, senza che si danneggi.

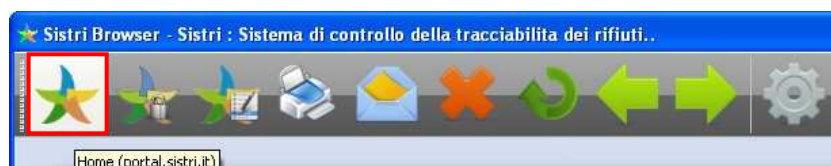


2.7 Funzionalità del nuovo Browser SISTRI

Il nuovo Browser SISTRI nella parte superiore presenta una serie di tasti che consentono di dirigersi verso percorsi predefiniti o di attivare alcune funzionalità tipiche:



Nel dettaglio:



Ritorno al Menù principale per l'accesso (<http://portal.sistri.it>)



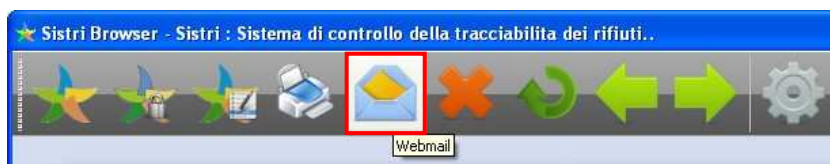
Ritorno alla homepage dell'utente (<https://secure.sistri.it>)



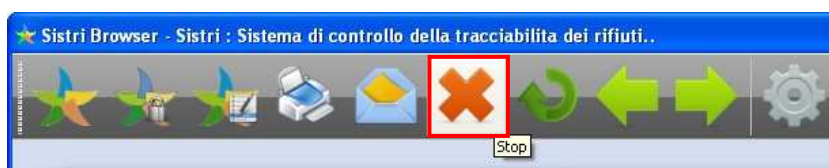
Ritorno al Menù utente della sezione in essere



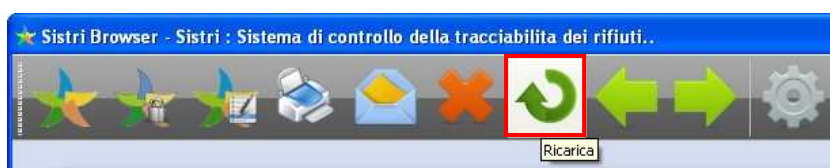
Stampa



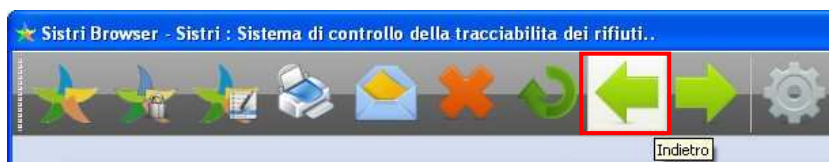
Accesso alla casella di posta certificata (Webmail)



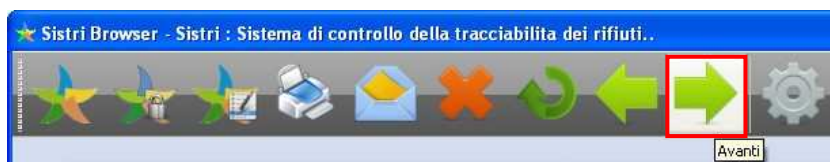
Interrompe l'esecuzione della pagina attiva



Ricarica la pagina attiva



Torna all'azione precedente




Torna all'azione successiva




Torna alla finestra iniziale di Avvio del SISTRI




3. Cosa fare se...

ANOMALIA RISCONTRATA		PROBABILE CAUSA	COSA FARE
<input type="checkbox"/>	Inserendo il dispositivo USB compare il messaggio di errore: <i>Connessione sicura non riuscita. Si è verificato un errore durante la connessione a secure.sistri.it</i> <i>Il peer SSL non è in grado di verificare il certificato.</i> Codice errore: <i>SSL_ERROR_BAD_CERT_ALERT</i>	<u>Opzione A:</u> Blocco del PIN a causa di 3 digitazioni errate consecutive.	Utilizzare la funzione “Cambio/Sblocco PIN” come illustrato nella PROCEDURA PER IL RECUPERO DELLE CREDENZIALI DI ACCESSO AL SISTRI Par. 4.5 disponibile su www.sistri.it Sezione Documenti – Manuali e Guide.
		<u>Opzione B:</u> il Token (dispositivo) è corrotto.	Se la funzione “Cambio/Sblocco PIN” non ha risolto l’anomalia provvedere al ripristino del software come illustrato nella PROCEDURA PER IL RIPRISTINO DEL SOFTWARE DEL DISPOSITIVO USB Cap. 4, successivamente provvedere al ripristino dei certificati come illustrato nella PROCEDURA PER IL RIPRISTINO DEI CERTIFICATI DEL DISPOSITIVO USB Cap. 4 disponibili su www.sistri.it Sezione Documenti – Manuali e Guide.
<input type="checkbox"/>	Inserendo il dispositivo USB il programma si apre, selezionando l’opzione “ACCEDI AL SISTEMA” ed inserendo le credenziali si riesce ad accedere alla piattaforma SISTRI ma compare il messaggio di errore: <i>Utente non abilitato</i> e non è possibile visualizzare registri e schede.	La pratica non è stata importata correttamente.	Contattare il Call Center al 
<input type="checkbox"/>	Indisponibilità delle credenziali di accesso: PIN, PUK, USER ID [UID], PASSWORD [PWD]	Busta cieca illeggibile, smarrimento credenziali, ecc.	Provvedere al recupero delle credenziali mancanti come illustrato nella PROCEDURA PER IL RECUPERO DELLE CREDENZIALI DI ACCESSO AL SISTRI Cap. 4 disponibile su www.sistri.it Sezione Documenti – Manuali e Guide.
<input type="checkbox"/>	Inserendo il dispositivo USB al primo utilizzo risulta impossibile connettersi al programma.	Sulla rete da cui si tenta di accedere alla piattaforma SISTRI è presente un proxy.	Impostare sul dispositivo USB il proxy di riferimento come illustrato nella GUIDA ALL'UTILIZZO DEL DISPOSITIVO USB Par. 2.4.3 disponibile su www.sistri.it Sezione Documenti – Manuali e Guide.
<input type="checkbox"/>	Inserendo il dispositivo USB compare il messaggio di errore: <i>Accesso utente non consentito.</i> <i>Livello di accesso non sufficiente.</i> <i>Richiesto 30. Accedere al portale usando il token all'indirizzo http://secure.sistri.it</i>	<u>Opzione A:</u> dispositivo non inserito correttamente.	Inserire correttamente il dispositivo nel proprio PC e successivamente collegarsi al SISTRI.
		<u>Opzione B:</u> certificati non installati correttamente.	Se il dispositivo risulta correttamente inserito provvedere ad effettuare l'autodiagnosi come illustrato nella GUIDA ALL'UTILIZZO DEL DISPOSITIVO USB Par. 2.5.2 e successivamente provvedere al ripristino dei certificati come illustrato nella PROCEDURA PER IL RIPRISTINO DEI CERTIFICATI DEL DISPOSITIVO USB Cap. 4 disponibili su www.sistri.it Sezione Documenti – Manuali e Guide.



ANOMALIA RISCONTRATA		PROBABILE CAUSA	COSA FARE
<input type="checkbox"/>	Avviando il sistema SISTRI compare il messaggio di errore: <i>Impossibile trovare il driver PKCS#11</i>	Il Token (dispositivo) è corrotto.	Provvedere al ripristino del software come illustrato nella PROCEDURA PER IL RIPRISTINO DEL SOFTWARE DEL DISPOSITIVO USB Cap. 4, successivamente provvedere al ripristino dei certificati come illustrato nella PROCEDURA PER IL RIPRISTINO DEI CERTIFICATI DEL DISPOSITIVO USB Cap. 4 disponibili su www.sistri.it Sezione Documenti – Manuali e Guide.
<input type="checkbox"/>	Provvedendo al ripristino delle credenziali compare il messaggio d'errore: <i>errore effettuando il parsing dei files</i>	Comportamento anomalo del Token (dispositivo).	Provvedere alla verifica del certificato come illustrato nella PROCEDURA PER IL RIPRISTINO DEI CERTIFICATI DEL DISPOSITIVO USB Cap. 5 disponibili su www.sistri.it Sezione Documenti – Manuali e Guide.
<input type="checkbox"/>	Provvedendo al ripristino del software del dispositivo USB si riscontrano errori durante la procedura (es. impossibile installare file, ...)	Download del file Agg_Token.exe non effettuato correttamente.	Effettuare nuovamente il download del file Agg_Token.exe e seguire le istruzioni come illustrato nella PROCEDURA PER IL RIPRISTINO DEL SOFTWARE DEL DISPOSITIVO USB Cap. 4.
<input type="checkbox"/>	Inserendo il dispositivo USB il programma si apre ma selezionando l'opzione "ACCEDI AL SISTEMA" si apre una pagina diversa da quella di accesso al SISTRI.	La pagina iniziale del browser è stata modificata dall'utente.	Ripristinare le impostazioni del browser Mozilla Firefox del dispositivo: Strumenti → Opzioni → Principale → nel campo "Pagina iniziale" digitare http://portal.sistri.it OPPURE: provvedere al ripristino del browser Mozilla Firefox come illustrato nella PROCEDURA PER IL RIPRISTINO DEL BROWSER MOZILLA FIREFOX DEL DISPOSITIVO USB Cap. 4 disponibile su www.sistri.it Sezione Documenti – Manuali e Guide.
<input type="checkbox"/>	Inserendo il dispositivo USB il programma si apre, selezionando l'opzione "ACCEDI AL SISTEMA" ed inserendo le credenziali compare il messaggio: <i>Impossibile contattare il servizio am.sistri.it</i>	Errata digitazione della Password.	Chiudere il browser Mozilla Firefox, riaprirlo e ripetere l'inserimento delle credenziali.
<input type="checkbox"/>	Inserendo il dispositivo USB si produce un <i>loop</i> dell'autoplay	L'autoplay sul dispositivo non funziona correttamente.	Interrompere l'autoplay: <ul style="list-style-type: none"> ◇ con Sistema Operativo Windows XP si ottiene tenendo premuto il tasto "shift" ◇ per gli altri Sistemi Operativi contattare il Call Center al <div style="text-align: center;">  <p>Numero Verde 800 00 38 36</p> </div> successivamente provvedere al ripristino del software come illustrato nella PROCEDURA PER IL RIPRISTINO DEL SOFTWARE DEL DISPOSITIVO USB Cap. 4 disponibile su www.sistri.it Sezione Documenti – Manuali e Guide.



ANOMALIA RISCONTRATA		PROBABILE CAUSA	COSA FARE
<input type="checkbox"/>	Inserendo il dispositivo USB il programma si apre, selezionando l'opzione "ACCEDI AL SISTEMA" ed inserendo le credenziali entrando nell'area Movimentazione compare il messaggio: <i>Impossibile aprire la sessione per l'utente: xxx.xxx1234</i>	La pratica non è stata importata correttamente.	Contattare il Call Center al 
<input type="checkbox"/>	Inserendo il dispositivo USB il programma si apre, selezionando l'opzione "ACCEDI AL SISTEMA" ed inserendo le credenziali entrando nell'area Movimentazione compare il messaggio: <i>Livello di accesso non sufficiente. Accedere al portale usando il token all'indirizzo https://secure.sistri.it</i>	Il browser del proprio PC è in uso.	Chiudere tutti i browser aperti sul proprio PC e ripetere l'avvio del SISTRI
<input type="checkbox"/>	Inserendo il dispositivo USB il programma si apre ma selezionando l'opzione "ACCEDI AL SISTEMA" non succede niente	L'avvio del browser Mozilla Firefox è lento.	Attendere che il sistema lanci il browser Mozilla Firefox.